

# ΒΙΚΙ ΚΟΛΟΜΠΙΕ «ΠΡΟΣΠΑΘΩ ΝΑ ΕΞΑΦΑΝΙΣΩ ΤΟ ΧΕΡΙ ΤΟΥ ΚΑΛΛΙΤΕΧΝΗ»

ΛΕΩ ΤΡΑ ΕΡΕ ΒΑΡΝΑΚΗ

«Η κριση της ζωής είναι η φύση. Η ερώτηση που μας οδηγεί με το πόνο και τις αναμνήσεις, ανήκει στους μύθους της ΒHMAGAZINO ή ακριβώς Βικί Κολομπιέ. Η έκθεση «Landscape: A Philosophy of Form» της ναλλοαμερικανίδας καλλιτέχνιδας στην Γκαλερί Allouche Benias στη οδό Κανάρη 1, στο εμβληματικό κτήριο που ηχογράφησε ο Ερνέστος Τσάλμας και η οποία με τις εκθέσεις της διακοσμεί όλη τη διαδρομή από την οδού Αριστοτέλους στην οδού Ακαδημίας Κλάυτ.

Το έργο της Κολομπιέ εξερευνεί μια περιοχή όπου η αφαίρεση και το φυσικό στοιχείο συναντιούνται, αποτελώντας ουσιαστικά ασυμπίεστα, περίπλοκα ομορφικά εκθέσιμα. «Πρόκειται για εντοπισμένη έρευνα». «Στην δεν αναφέρεται σε ένα τμήμα αυτού του κόσμου, αλλά μάλλον προσηλώνει να δημιουργηθεί ένας οπτικός καταπέτασμα που παρακινεί την αντίληψη μας να το τμήμα και το πικρό το φινιρίσκου της».

Γεννημένη στο Παρίσι, από μικρή ανέπτυξε καλλιτεχνικές δεξιότητες, η βέλγικη σημερινή καλλιτέχνης ως παιδί ταξίδεψε πολύ με τους γονείς της σε όλη τη Νοτιοανατολική Ασία και την Ινδία. Η κουλτούρα της Ανατολής αποτέλεσε σημαντικό κομμάτι της αντίληψής της για τον κόσμο και εμπνέει βαθιά από τη φιλοσοφία – καταφεύγει να παραφράσει είναι τα γραπτά του Σονεγκιόκω – καθώς και από τη φυσική και την ποίηση.

**Η ελληνική εμπειρία**  
Γεννημένη στο Παρίσι, από μικρή ανέπτυξε καλλιτεχνικές δεξιότητες, η βέλγικη σημερινή καλλιτέχνης ως παιδί ταξίδεψε πολύ με τους γονείς της σε όλη τη Νοτιοανατολική Ασία και την Ινδία. Η κουλτούρα της Ανατολής αποτέλεσε σημαντικό κομμάτι της αντίληψής της για τον κόσμο και εμπνέει βαθιά από τη φιλοσοφία – καταφεύγει να παραφράσει είναι τα γραπτά του Σονεγκιόκω – καθώς και από τη φυσική και την ποίηση.

**Η βαθιά αγάπη της φύσης**  
Σπούδασε στη Σαφρόννη και ξεκίνησε την καριέρα της ως graphic designer πρώτου ξεκίνησε τη μαθητεία της στο atelier του Ανρί Ντιμαί (1899-1986). Εκεί μαθήτευσε πάνω στο Λαβύ και συνέθεξε μια ιδιαίτερη γλώσσα στην επεξεργασία του χρωματός, δημιουργώντας ουσιαστικά τη δική της παλέτα. Κοινοτομώντας τα χρώματα, «πειράζω» τον κομβό. Τα πινέλα μου είναι πολύ μαλακά, δεν αφήνουν σφαιρίδια και αναμορφοποιεί, η πινέλα δεν είναι ειδικότητα. Προσπαθώ να εξομαλύνω το χέρι του καλλιτέχνη. Λες και η ίδια η φύση να δημιουργήσει τους πινάκες. Στιγμάς μας πλημμυρίζει το δέος όταν κοιτάμε την ομορφιά της φύσης, ο Σονεγκιόκω το περιγράφει ως μια αμείωτη ομορφιά. Ελπίζω να μεταφέρω στην θέση της φύσης με το μυστήριο της φύσης, η οποία συναντάει και συνδέονται με σημαντικό ιστορικό κείμενο, από την προϊστορία και τον 19ο αιώνα μέχρι τον σύγχρονο εξερευνώντας.



Η ναλλοαμερικανίδα εικαστικός εμπνέεται από το μυστήριο της φύσης.

**Κλασική αλλαγή και Μονέ**  
Η Βικί Κολομπιέ έχει ζήσει από το Παρίσι, στη Νότια Γαλλία, στη Βαρκελώνη. Τα τελευταία 20 χρόνια κύρια βάση της είναι

Η σημαντική ναλλοαμερικανίδα εικαστικός παρουσιάζει για πρώτη φορά έργο της στην γκαλερί Allouche Benias της οδού Κανάρη και μιλάει για την τέχνη της αποτύπωσης του φυσικού κόσμου και για τις περιβαλλοντικές της ανησυχίες.



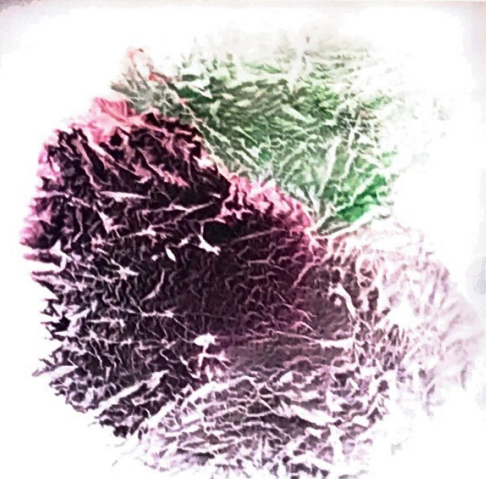
Antarctica Series #1178, 2016.

αμερικανικό Τζόρτζ Μπενξίν. «Και οι δύο τους διαθέτουν υψηλό κύρος. Η προετοιμασία της έκθεσης κύλησε τόσο ομαλά και γρήγορα. Όταν έρθαμε στην Αθήνα για τα εγκαίνια δεν είχαμε μπουφάνι να με υποδεχθούν καλύτερα ο Έρικ, ο Τζόρτζ και η υπαγεσμένη τους ομάδα». Η φιλοσοφία είναι ιδιαίτερα σημαντική για εμπνευσμένη στη συνέχεια. «Ο Πλουτίνος βρισκόταν όλα αυτά τα χρόνια στο κορδόνι μου. Η αναζήτησή του να δει πέρα από την εμφάνιση, από το πρόσωπο. Για να παραφράσει τον Ανρί Μπρεγκόν: «Το να ξέρεις πως να βλέπεις στον κόσμο τον αισθητικό είναι να επεκτείνεις το βλέμμα από τα μάτια στο μυαλό».

Η Νέα Υόρκη, ένα μετακινείται μεταξύ Νάιτσον Βαλέι και Παρισίου. Η αφηρημένη για την εγκατάστασή της στις ΗΠΑ ήταν μια επιθυμία των καλλιτεχνών από το βρωμιά Adolph and Escher Gottlieb. Σήμερα διατηρεί studio στο βρωμιά Elizabeth Foundation for the Arts. Έργα της συγκαταλέγονται σε πολλές δημιουργίες και ιδιωτικές συλλογές, όπως να παράδειγμα στο Tucson Museum of Art και στην Albright-Knox Art Gallery στις ΗΠΑ, καθώς και στο Musée Marmottan Monet στο Παρίσι. Εκεί πρόσφατα, την άνοιξη του 2020, θα παρουσιάσει την έκθεσή της με τίτλο «Vicky Colombe: In Dialogue with Claude Monet». «Το Μουσείο Μαρριταν Μονέ και η μεγάλη γκαλερί συλλογής έργων του Κλοντ Μονέ, ανέλαβε τους και το περίφημο Έκθεση, ανατέλλει τον ήλιο». Ο Μονέ θεωρείται πρόδρομος της αφηρημένης τέχνης. Και ένα βλέπω τον εαυτό μου ως έναν κληρονόμο του.

Όπως έζησε η Βικί Κολομπιέ, η ομορφιά της φύσης, ένα στοιχείο που για τον Μονέ ήταν δεδομένο, σήμερα βρισκόμαστε σε σοβαρό κίνδυνο και εξαφανίζεται μισή στα μάτια μας. «Αν έλαβα τον θάνατο να καταστρέψει το φυσικό μας περιβάλλον και χάσουμε τη βαθιά σύνδεση που έχουμε με τη φύση, δεν θα μπορούσαμε να επιβιώσουμε. Πρόκειται για μια τραγωδία, και σε αυτό το σημείο βρισκόμαστε σήμερα. Ο Κλοντ Μονέ μας έδειξε ένα μεγάλο μάθημα με την αγάπη του για τον φυσικό κόσμο και το όραμα του και ταπεινά ελπίζω να κάνω το ίδιο στον «διάλογο» που προκειται να έχω μαζί του».

Η ίδια Κολομπιέ δεν κρύβει τις περιβαλλοντικές της επιπτώσεις, κάτι που γίνεται φανερό και στη σειρά έργων της «Αντιπείρα». Για πάνω από 30 χρόνια η επιθυμία μας προσέδωσαν για τους σοβαρούς κινδύνους της κλιματικής αλλαγής και οι περιοικε-



«Homage to Monet» #1354, 2016.



«Water and Light Series» #1405, 2016.

«Η τέχνη αγκαλιάζει τη διαφορετικότητα και ως εκ τούτου είναι μια εκπληκτική πλατφόρμα για διάλογο και αλλαγή»

«... που από τους ίδιους έχουν αλλάξει τις συνθήκες μας με κανόνες γκόου. Η νέα γενιά τώρα βλέπει την τέχνη και την ανόητη άρνηση που προηγούμενοι διαβόησε τώρα περισσότερο από ποτέ για τις επιπτώσεις και τις συνέπειες αυτής της αλλαγής ορατού απέναντι στον πλανήτη. Αλλά η επιστημονική γνώση δεν προκαλεί τον ίδιο συναισθηματικό αντίκτυπο όπως η τέχνη, η ποίηση, η λογοτεχνία, ο κινηματογράφος. Έχω δει ανθρώπους να επιγράφονται βαθιά και να κινηθούν για το περιβάλλον. Ακόμα και ένα παιδί για την κλιματική αλλαγή. Το συναισθηματικό και οι εικόνες που μεταβιβάζονται σε Αζέρι είναι πιο δύσκολο από οποιαδήποτε στατιστική και επιστημονική πρόβλεψη. Η ομορφιά του «Αντιπείρα» αναφέρεται στο έργο του πόνου της Ανατολής. Μια οπτική απόδειξη της κλιματικής αλλαγής και που στη Ανατολική βρισκόμαστε οι κινδύνους. Μην είστε κοινός η τέχνη να αλλάξει αυτόν τον κόσμο. Η Βικί Κολομπιέ προφητικά απαντάει για άλλους καλλιτέχνες. «Η τέχνη αγκαλιάζει τη διαφορετικότητα και ως εκ τούτου είναι μια εκπληκτική πλατφόρμα για διάλογο και αλλαγή».

**INFO**  
Landscape: A Philosophy of Form. Γκαλερί Allouche Benias (Κανάρη 1, Βαρκελώνη), έως τις 7 Δεκεμβρίου.

# ΒΙΚΙ ΚΟΛΟΜΠΕ «ΠΡΟΣΠΑΘΩ ΝΑ ΕΞΑΦΑΝΙΣΩ ΤΟ ΧΕΡΙ ΤΟΥ ΚΑΛΛΙΤΕΧΝΗ»

ΜΕ ΤΗΝ ΕΡΩΤΗ ΒΑΡΒΑΚΗ

«Η κύρια πηγή της έμπνευσής μου είναι η φύση. Η ερώτησή μου είναι πώς ορίζομαι το τοπίο και πώς το αναγνωρίζουμε» αναφέρει με λουτρά στο ΒΗΜΑmagazine η εικαστικός Βίκι Κολομπέ. Η έκθεση «Landscape: A Philosophy of Form» της γαλλοαμερικανίδας καλλιτέχνιδας στην Ελλάδα φιλοξενείται στην γκαλερί Allouche Benias στην οδό Κανάρη 1, στο γαλλοαμερικανικό κτίριο που ορίστηκε ως Εξέχουσι Τοΰλαν, και η οποία με τις εκθέσεις που διοργανώνει δίνει δυναμικό «παρόν» στον αθηναϊκό εικαστικό χώρο.

Τα έργα της Κολομπέ εξερευνούν μια περιοχή όπου η αφαιρετική και το φυσικό στοιχείο συναντιούνται, αποτυπώνοντας ουσιαστικά ασυνήθιστες, περιτλούμενες ομορφίες εκθέσεις. «Πρόκειται για εντυπωσιακά έργα» λέγει. «Συνήθως αναφέρομαι σε ένα τοπίο αυτό καθαυτό, αλλά μάλλον προσπαθώ να δημιουργήσω έναν οπτικό καταλύτη που παρακινεί την αντίληψή μας για τα τοπία και το πώς τα φανταζόμαστε».

Γεννημένη στο Παρίσι, από μητέρα φιλαντινικής καταγωγής, η 68χρονη σημερινή εικαστικός ως παιδί ταξίδεψε πολύ με τους γονείς της σε όλη τη Νοτιοανατολική Ασία και την Ινδία. Η κοιλότητα της Ανατολής αποσπεί σημαντικό κομμάτι της αντίληψής της για τον κόσμο και εμπνέεται βαθιά από τη φιλοσοφία – καταφύγιά της, για παράδειγμα, είναι τα γραπτά του Σονεράουζερ – καθώς και από τη φυσική και την ποίηση.

### Η ελληνική εμπειρία

Για την πρώτη της έκθεση στη χώρα μας δηλώνει απολυτα ικανοποιημένη: «Ήταν υπέροχο να έχω μία ατομική έκθεση, παράλληλα με τον Ροκ Μπλάκερ, τον οποίο οι εποχική έκθεση φιλοξενείται στον πρώτο όροφο της γκαλερί Allouche Benias. Οι πίνακές μου παρουσιάζω εκτείνονται χρονικά από το 2005 μέχρι το 2019 (από τη συλλογή «The Earth Series» μέχρι τη συλλογή «The Antarctica Series» και την τριτομήνη δουλειά «Water and Light and Monet Series»). Είναι ένας πολύ ωραίος τρόπος να δείξει το έργο και την εξέλιξη της δουλειάς μου».

### Η βαθιά γνώση της φύσης

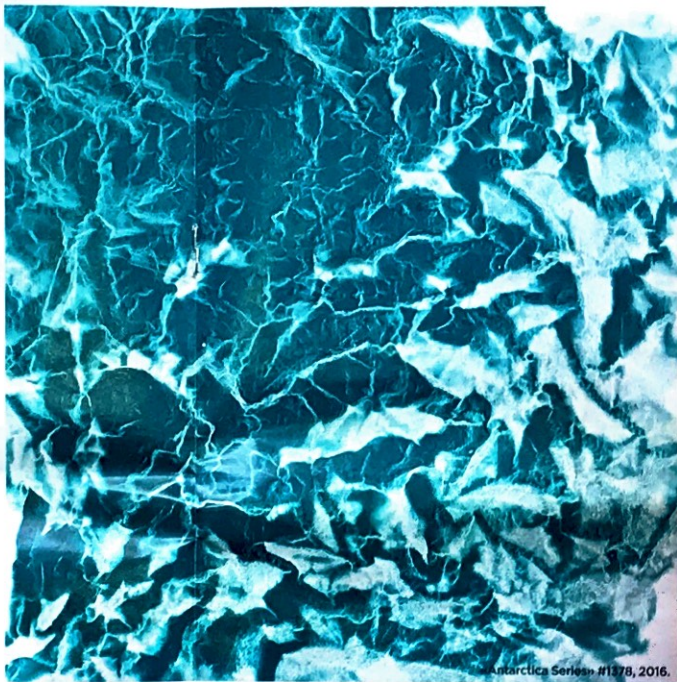
Σπούδασε στη Σοφρώνη και ξεκίνησε την καριέρα της ως graphic designer πρώτου ξεκίνησε τη μαθητεία της στο στούντιο του Ανρί Ντιμιέ (1899-1986). Εκεί μαθήτευσε πάνω στο Λάοι και ανέπτυξε μία ιδιαίτερα τεχνική στην επιδίωξη του χρωματικού, δημιουργώντας ουσιαστικά τη δική της παλέτα. Κοσμογονικό να χρωματιστεί «πυράρι» τον καμβά. Τα πινέλα μου είναι πολύ μεγάλα, δεν αφήνω σημάδια και ανεμοβρογχίτις, η πινακίδα δεν είναι ευαίσθητη. Προσπαθώ να εξορμήσω το χέρι του καλλιτέχνη. Και η ίδια η φύση να δημιουργήσει τους πίνακές. Σχεδιάω με πινέλα αλλά έχω έναν κορμί που την ομορφιά του, τον Αλβέρτο



Η γαλλοαμερικανίδα εικαστικός εμπνέεται από το μυστήριο της φύσης.

Η σημαντική γαλλοαμερικανίδα εικαστικός παρουσιάζει για πρώτη φορά έργα της στην γκαλερί Allouche Benias της οδού Κανάρη και μιλάει για την τέχνη της αποτύπωσης του φυσικού κόσμου και για τις περιβαλλοντικές της ανησυχίες.

Πρώτα, τα έργα της αποτυπώνουν μία βαθιά διορατική ματιά στο μυστήριο της φύσης, η οποία αποσπείρα και συνδυάζεται με σημαντική ιστορική κινημάτι, από την παραδοσιακή κινεμάτι ζωγραφική μέχρι τον αφηρημένο εξπρεσιονισμό.



«Antarctica Series» #1378, 2016.

αμερικανό Τζορτζ Μπενίος. «Και οι δύο τους διαθέτουν υπέροχο χέρι. Η ηρωισμότητα της έκθεσης κλήρε τοσο ομαλά και γρήγορα. Όταν έφτασα στην Αθήνα για τα εγκαίνια δεν θα μπορούσαν να με υποδεχθούν καλύτερα ο Ερίκ, ο Τζορτζ και η υπαγαλαμμένη τους οράδα».

«Η φιλοσοφία είναι ιδιαίτερα σημαντική για μένα αναφέρεται στη σύνθεση. «Ο Πλωτίνος «βρίσκει» όλα αυτά τα χρώματα στο κοσμικό δέντρο από το προκρινό. Για να παραπορώ τον Ανρί Μπρεγκόν: «Το να ξέρεις πώς να βλέπεις στον κόσμο τον αισθητικό είναι να επικεντρώς το βλέμμα από τα πάντα στο μυστικό».

Η Νέα Υόρκη, ενώ μετακινείται μεταξύ Χαντνόν Βάλει και Παρισίου. Η αφορητή για την εγκατάσταση της στις ΗΠΑ ήταν μια υποσημείωση που κέρδιζε από το ίδρυμα Adolph and Esther Gottlieb. Σήμερα διατηρεί studio στο ίδρυμα Elizabeth Foundation for the Arts. Έργα της συγκαταλέγονται σε πολλές διαστάσεις και ιδιαιτερές ολλοαμερικανικές, όπως για παράδειγμα στο Tucson Museum of Art και στη Albright-Knox Art Gallery στις ΗΠΑ, καθώς και στο Musée Marmottan Monet στο Παρίσι. Εκεί μάλιστα, την άνοιξη του 2020, θα παρουσιάσει την έκθεση της με τίτλο «Vicky Colompe. In Dialogue with Claude Monet». Το Μουσείο Μαρριταν Μονέ καταλάει τη μεγαλύτερη ολλοαμερικανίδα του Κλάυ Μονέ, ανάμεσα τους και το περίφημο «Έντινγκεν, ανατέλλουσα ήλιο».

«Ο Κλάυ Μονέ μου έδωσε ένα μεγάλο μάθημα με την αγάπη του για τον φυσικό κόσμο και το θέαμα του και ταπεινά ελπίζω να κάνω το ίδιο στον «διάλογο» που προκειται να έχω μαζί του».

Η ίδια άλλωστε, δεν κρύβει τις περιβαλλοντικές της ανησυχίες, κάτι που γίνεται φανερό και στη σειρά έργων της «Antarctica». Για πάνω από 30 χρόνια η επιστήμη μας προειδοποιεί για τους σοβαρούς κινδύνους της κλιματικής αλλαγής και οι περισσότεροι

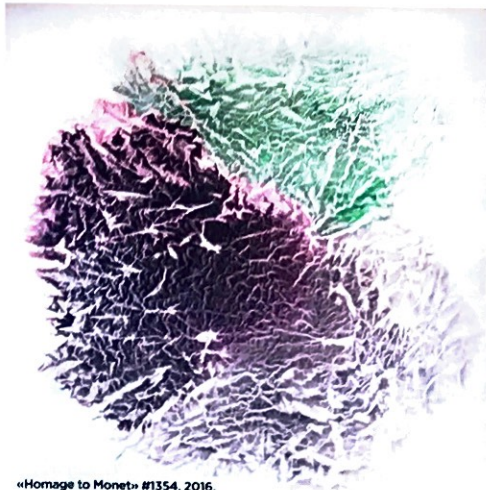


«Water and Light Series» #1405, 2018.

«Η τέχνη αγκαλιάζει τη διαφορετικότητα και ως εκ τούτου είναι μια εκπληκτική πλατφόρμα για διάλογο και αλλαγή»

ροι από εμάς δεν έχουν αλλοζι τις ανησυχίες μας με κανέναν τρόπο. Η νέα γενιά τώρα βλέπει την φύση και την ανήτη όρμησή των προηγούμενων. Διαβάζουμε τώρα τι μικρότερο από ποτέ για τις επιπτώσεις και τις συνέπειες αυτής της (Αλλάζι) αββατισμού απέναντι στον κλιματική. Αλλά η επιστημονική γλώσσα δεν προκαλεί τον ίδιο ανασημασιμικό αντίκτυπο όπως η τέχνη, η ποίηση, η λογοτεχνία, ο κινηματογράφος. Έχω δει ανθρώπους να επιρροάζονται για το περιβάλλον ακούγοντας ένα ποίημα για την κλιματική αλλαγή. Το σκεπτικό μου είναι εύκολο, που με ταβίβουζου σε μένα είναι πιο δυνατά από οποιαδήποτε στατιστική και επιστημονική πρόβλεψη. Η οράση μου «Antarctica» αναφέρεται στο διορισμό των πάγων της Ανταρκτικής. Μια οπτική ανακάλυψη της κλιματικής Αλλάζι και του ότι η Ανταρκτική βρίσκεται σε κίνηση».

Μπορεί λοιπόν η τέχνη να αλλάξει αυτόν τον κόσμο. Η Βίκι Κολομπέ προπαίνει απαντώντας με έναν ολλοαμερικανικό τρόπο: «Η τέχνη προκαλεί την διαφορετικότητα και ως εκ τούτου είναι μια εκπληκτική πλατφόρμα για διάλογο και αλλαγή».



«Homage to Monet» #1354, 2016.

INFO  
Landscape: A Philosophy of Form: Γκαλερί Allouche Benias (Κανάρη 1, Κολωνάκι), έως τις 7 Δεκεμβρίου.

Vicky Colombet: "I'm trying to get rid of the artist's hand"

The prominent French-American artist presents her works for the first time at the Allouche Benias gallery on Canari Street and talks about the art of imprinting the natural world and her environmental concerns.

Vardaki Eri

“Nature is my source of inspiration. The question of how we define the landscape and how we recognize it, "quotes artist Vicky Colombet speaking to BIMMAGazino. The exhibition "Landscape: A Philosophy of Form" by the French-American artist in Greece is hosted at the Allouche Benias Gallery on Canari Street 1, in the iconic building designed by Ernest Ziller, which, with its exhibitions, gives a dynamic "present" to the audience.

Colombet's works explore an area where abstraction and the physical element meet, capturing virtually unusual, intricate beauty images. "These are instinctual works," she explains. "I don't often refer to a landscape as such, but I rather try to create a visual catalyst that motivates our perception of landscapes and how we imagine them." Born in Paris, a mother of Filipino descent, the 66-year-old artist today traveled extensively with her parents throughout Southeast Asia and India. Eastern culture is an important part of her perception of the world and is deeply inspired by philosophy – her refuge, for example, is Schopenhauer's writings - as well as physics and poetry.

#### **The deep love of nature**

She studied at the Sorbonne and began her career as a graphic designer before starting her apprenticeship at Henri Dimier's studio (1899-1986). There she learned oil and developed a particular technique for color processing, creating virtually her own palette. “I trim the colors, I tease the canvas. My brushes are very soft, they do not leave marks and unevenness, the brush is not discernible. I try to make the artist's hand disappear, as if nature itself created the paintings. Often overwhelmed by awe, when looking at the beauty of nature, Schopenhauer describes it as an experience of greatness. I hope to convey to the viewer the mystery and beauty of nature also through the mystery of the oil technique. "Indeed, her works exude a deep insight into the mystery of nature, which coexists and intertwines with important historical movements, from traditional Chinese painting to abstract expressionism.

#### **The Greek experience**

For her first exhibition in our country she is absolutely pleased. "It was great to have a solo exhibition alongside Ross Bleckner, whose solo exhibition is hosted on the first floor of the Allouche Benias Gallery. My paintings range from 2005 to 2019 (from The Earth Series to The Antarctica Series and my current work "Water and Light and Monet Series"). It's a great way to show the scope and evolution of my work. "

As she explains, this is the beginning of her collaboration with the important Allouche Benias Gallery. Eric Allouche who sets the New York art scene with the Allouche Gallery he created at No. 82 Ganseroort Street in Manhattan, first saw her work at the 2015 Armory + Show Art Art Design Art Fair and contacted her . This is how her first

exhibition in Greece was organized at Allouche Benias, the art gallery in the Canary building he created with his longtime collaborator, George Benias, Greek-American. "Both of them have high prestige. The preparation of the report went so smoothly and quickly. When I arrived in Athens for the inauguration, Eric, George and their professional team couldn't have been more welcoming. "

"Philosophy is very important to me," she says. "Plotinus has been on my bedside all these years. Spiritual exercises. The quest to see beyond appearance, from the obvious. To paraphrase Henri Bergson: "To know how to look at the world of the senses is to extend the look from the eyes to the mind."

### **Climate change and Monet**

Vicky Colombet has lived in Paris, southern France, in Barcelona. For the last 20 years her main base has been New York, while moving between Hudson Valley and Paris. The reason for her move to the US was a scholarship she received from the Adolph and Esther Gottlieb Foundation. She currently holds studios at the Elizabeth Foundation for the Arts. Her works have been featured in many public and private collections, such as the Tucson Museum of Art and the Albright-Knox Art Gallery in the US, as well as the Musée Marmottan Monet in Paris. There, in the spring of 2020, she will present her show entitled "Vicky Colombet: In Dialogue with Claude Monet". "The Marmottan Monet Museum holds the largest collection of Claude Monet's works, including the famous "Impression, Rising Sun ". Monet is considered a precursor of abstract art. And I see myself as one of his heirs. "

As Vicky Colombet explains, the beauty of nature, an element given to Monet, is in serious danger today and disappears in front of our eyes. "If we continue to destroy our natural environment and lose the deep connection we have with nature, we will not be able to survive. This is a tragedy, and this is where we are today. Claude Monet taught us a great lesson with his love of the natural world and his miracle and I humbly hope to do the same in the "dialogue" I am about to have with him. "

After all, it does not hide its environmental sensitivities, which is evident in the series of Antarctica works. "For over 30 years, science has warned us of the serious dangers of climate change, and most of us have not changed our habits in any way. The new generation now sees the blindness and stupid denial of previous ones. We are now reading more than ever about the consequences and consequences of this lack of respect for the planet. But scientific language does not cause the same emotional impact as art, poetry, literature, cinema. I have seen people deeply influenced and motivated for the environment by listening to a poem about climate change. The emotion and images conveyed in words are stronger than any statistical or scientific projection. My series "Antarctica" refers to the melting of Antarctic ice. A visual reminder of climate change and that Antarctica is at risk. "

So can art change this world? Vicky Colombet prefers to respond rather syllabic. "Art embraces diversity and is therefore an amazing platform for dialogue and change."

INFO

"Landscape: A Philosophy of Form": Allouche Benias Gallery (Canary 1, Kolonaki),  
through December 7.

Vicky Colombet: "J'essaie de me débarrasser de la main de l'artiste"

La célèbre artiste franco-américaine présente ses œuvres pour la première fois à la galerie Allouche Benias de la rue Canari et parle de l'art d'imprimer le monde naturel et de ses préoccupations environnementales.

Vardaki Eri

«La nature est ma source d'inspiration. La question de savoir comment nous définissons le paysage et comment nous le reconnaissons », cite l'artiste Vicky Colombet à VIMAgazino. L'exposition " Paysage: une philosophie de la forme "de l'artiste franco-américain en Grèce est présentée à la galerie Allouche Benias à Canari Street 1, dans le bâtiment emblématique conçu par Ernest Ziller, qui, avec ses expositions, offre un "présent" dynamique au public.

Les œuvres de Colombet explorent un domaine où l'abstraction et le paysage se rencontrent, capturant des images de beauté complexes et inhabituelles. "Ce sont des œuvres instinctives", explique-t-elle. "Je ne parle pas souvent d'un paysage en tant que tel, mais j'essaie plutôt de créer un catalyseur visuel qui motive notre perception des paysages et de la façon dont nous les imaginons."

Née à Paris, mère d'origine philippine, cette artiste de 66 ans a aujourd'hui beaucoup voyagé avec ses parents en Asie du Sud-Est et en Inde. La culture orientale est une partie importante de sa perception du monde et est profondément inspirée par la philosophie - son refuge, par exemple, sont les écrits de Schopenhauer - ainsi que la physique et la poésie.

### **L'amour profond de la nature**

Elle étudie à la Sorbonne et commence sa carrière en tant que graphiste avant de commencer son apprentissage chez Henri Dimier (1899-1986). elle a appris la technique de l'huile et développé une technique particulière pour le traitement des couleurs, créant pratiquement sa propre palette. «Je broie les pigments» Mes brosses sont très douces, elles ne laissent pas de marques ni d'irrégularités, la brosse n'est pas perceptible. J'essaie de faire disparaître la main de l'artiste, comme si la nature elle-même avait créé les peintures. Souvent submergée dans la contemplation de la nature que Schopenhauer décrit comme une expérience du sublime. J'espère transmettre au spectateur le mystère et la beauté de la nature, également à travers le mystère de la technique du pétrole. "En effet, ses œuvres dégagent une profonde compréhension du mystère de la nature, qui coexiste et se mêle à d'importants mouvements historiques, de la peinture traditionnelle chinoise à l'expressionnisme abstrait.

### **L'expérience grecque**

Pour sa première exposition dans notre pays, elle est absolument ravie. "C'était génial d'avoir une exposition personnelle aux côtés de Ross Bleckner, qui est présentée au premier étage de la galerie Allouche Benias. Mes peintures vont de 2005 à 2019 (de The Earth Series à The Antarctica Series) et mon travail actuel" Water et Light and Monet Series "). C'est un excellent moyen de montrer la portée et l'évolution de mon travail."

Comme elle l'explique, c'est le début de sa collaboration avec l'importante galerie Allouche Benias. Eric Allouche, qui fait partie de la scène artistique new-yorkaise avec la galerie Allouche qu'il a créée au 82 Ganseroort Street à Manhattan, l'a vue pour la première fois au salon Armory + Show Art Art Design Art Fair de 2015 et l'a contactée. C'est ainsi que sa première exposition en Grèce a été organisée à Allouche Benias, la galerie d'art dans l'édifice rue Canari, qu'il a créée avec son collaborateur de longue date, George Benias, américano-grec. "Tous deux jouissent d'un grand prestige. La préparation de l'exposition s'est déroulée sans heurts et rapidement. Quand je suis arrivé à Athènes pour l'inauguration, Eric, George et leur équipe de professionnels n'auraient pas pu être plus accueillants."

"La philosophie est très importante pour moi", dit-elle. "Plotinus a été à mes côtés toutes ces années. Exercices spirituels. La quête de voir au-delà de l'apparence, de l'évidence. Pour paraphraser Henri Bergson: " Savoir regarder le monde des sens, c'est étendre le regard à l'esprit. "

#### Changement climatique et Monet

Vicky Colombet a vécu à Paris, dans le sud de la France, à Barcelone. Au cours des 20 dernières années, elle s'est principalement installée à New York, entre Hudson Valley et Paris. La raison de son déménagement aux États-Unis est une bourse qu'elle a reçue de la Fondation Adolph et Esther Gottlieb. Elle occupe actuellement des studios à la Fondation Elizabeth pour les arts. Ses œuvres ont figuré dans de nombreuses collections publiques et privées, telles que le musée d'art de Tucson et la galerie d'art Albright-Knox aux États-Unis, ainsi que le musée Marmottan Monet à Paris. Au printemps 2020, elle présentera son émission intitulée "Vicky Colombet: en dialogue avec Claude Monet". "Le musée Marmottan Monet abrite la plus grande collection d'œuvres de Claude Monet, dont le célèbre " Impression, soleil levant ". Monet est considéré comme un précurseur de l'art abstrait. Et je me considère comme l'un de ses héritiers."

Comme l'explique Vicky Colombet, la beauté de la nature, un élément considéré comme acquis pour Monet, est aujourd'hui gravement menacée et disparaît sous nos yeux. "Si nous continuons à détruire notre environnement naturel et à perdre le lien profond que nous avons avec la nature, nous ne pourrions plus survivre. C'est une tragédie et c'est là où nous en sommes aujourd'hui. Claude Monet nous a donné une grande leçon avec son amour du monde naturel et de son miracle et j'espère humblement faire de même dans le "dialogue" que je vais avoir avec lui. "

Après tout, elle ne cache pas ses sensibilités environnementales, ce qui est évident dans la série de travaux sur l'Antarctique. "Depuis plus de 30 ans, la science nous met en garde contre les graves dangers du changement climatique et la plupart d'entre nous n'ont absolument pas changé nos habitudes. La nouvelle génération voit maintenant la cécité et le démenti stupide des précédents. Nous sommes de plus en plus avertis des conséquences de ce manque de respect pour la planète. Et le langage scientifique n'a pas le même impact émotionnel que l'art, la poésie, la littérature, le cinéma. J'ai vu des gens profondément influencés et motivés pour

l'environnement en écoutant un poème sur le changement climatique. L'émotion et les images véhiculées par les mots sont plus fortes que toute projection statistique ou scientifique. Ma série "Antarctique" fait référence à la fonte des glaces en Antarctique. Un rappel visuel du changement climatique et du fait que l'Antarctique est menacé. "

Alors, l'art peut-il changer ce monde? Vicky Colombet préfère répondre plutôt syllabique. "L'art embrasse la diversité et constitue donc une formidable plateforme de dialogue et de changement."

#### INFO

"Paysage: une philosophie de la forme": Galerie Allouche Benias (Canary 1, Kolonaki), jusqu'au 7 décembre.